

## Unis pour affronter l'avenir

*Décidemment, notre établissement n'en finit pas d'être au centre de toutes les attentions.*

*Faut-il s'en réjouir pour autant ?*

*Entre les interventions politiques, les démarches populistes dans la rue et les « fuites » dans la presse locale, je me demande comment nous pouvons encore travailler avec un minimum de sérénité.*

*D'une part, nous nous devons de garder notre sang froid afin de prendre soin des patients et de leur garantir chaque jour une qualité de prestations irréprochable tout en faisant preuve d'humanité.*

*D'autre part, nous devons réfléchir à notre avenir en essayant de rester zen et de ne pas nous laisser submerger par les émotions dans nos appréciations.*

*Vaste programme !*

*A l'heure de changements fondamentaux dans le paysage hospitalier national et aussi cantonal, notre hôpital se doit de se préparer à ceux-ci avec la plus grande attention. En effet, l'accroissement de la concurrence ainsi que la transparence des tarifs et des coûts seront des révélateurs dès 2012 de l'état de santé de chaque hôpital.*

*Dans cette perspective, j'attends de chacune et chacun d'entre vous, non seulement une prise de conscience de l'importance des enjeux que devra affronter l'HNE pour rester attractif dans les années à venir, mais surtout un renforcement de votre capacité à travailler ensemble.*

*Ceci pour atteindre un seul et même but : garantir la qualité et l'efficacité de nos prestations sur le long terme. C'est dans cet état d'esprit que nous élaborons le plan stratégique.*

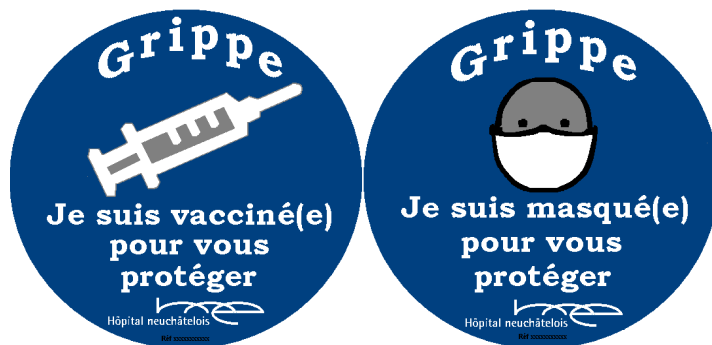
**Laurent Christe, directeur général**

## Campagne de vaccination Influenza, mettez votre antivirus à jour

La saison hivernale se rapproche et avec elle la prochaine épidémie d'influenza (grippe). Comme chaque année, l'HNE compte sur la collaboration de chacun d'entre nous pour éviter à nos patients d'aggraver leur état de santé en contractant la grippe durant leur séjour en nos murs.

La meilleure stratégie de prévention reconnue reste la vaccination. Celle-ci est donc vivement recommandée pour tout le personnel ayant un contact avec les patients. Comme les deux années précédentes, le port du masque en phase épidémique constitue une alternative pour le personnel ne souhaitant pas recourir à la vaccination.

Cette année, nous innovons ! Vous devrez vous impliquer dans la communication de cette stratégie à nos patients. Chacun est invité à afficher le mode de prévention qu'il aura choisi. Ainsi le collaborateur vacciné se verra remettre un badge « **Je suis vacciné(e) pour vous protéger** », à porter durant l'épidémie. Il n'aura pas de précautions particulières à prendre, hormis en cas de symptômes de maladie respiratoire, où un masque de soins devra être porté conformément aux précautions standard.



De son côté, le collaborateur non-vacciné recevra un badge « **Je suis masqué(e) pour vous protéger** » et devra porter un masque de soins lors de tout contact avec les patients pendant la phase épidémique.

Des mesures de protection sont également prévues à l'égard des visiteurs qui seront encouragés à éviter les visites à l'hôpital s'ils présentent des symptômes respiratoires et, si leur visite est indispensable, à porter un masque.

La campagne de vaccination 2011 débutera le **4 novembre**. Comme de coutume, le vaccin vous est offert et l'UMDT mettra tout en œuvre pour le rendre aussi accessible que possible à chacun. L'UPCI informera de la date d'entrée en vigueur et de fin des mesures de protection pour les collaborateurs non-vaccinés, en fonction de l'évolution de l'épidémie. La courbe de l'évolution de l'épidémie sera affichée dans chaque site de l'HNE. D'ores et déjà, nous vous remercions de votre engagement face à cette nouvelle approche. Les équipes de l'UPCI et de l'UMDT sont à votre disposition pour répondre à vos questions ou discuter de vos craintes quant à la vaccination.

Dr Philippe Erard, responsable UPCI  
Dr Frédéric Regamey, responsable UMDT  
Laurent Christe, directeur général



## Mesure nationale de prévalence des chutes et des escarres

A la demande de l'Association nationale pour le développement de la qualité (ANQ), un programme de mesure doit être effectué cette année dans les hôpitaux de Suisse pour déterminer la prévalence des escarres de décubitus et des chutes. Cette année, la date de cette enquête a été fixée au mardi 8 novembre 2011.

Cette étude de prévalence vise à permettre la saisie de phénomènes tels que les escarres de décubitus, les chutes et les mesures restreignant la liberté de mouvement quant à leur fréquence dans les institutions de santé. Elle aura lieu sur les sites de La Chaux-de-Fonds et de Poralès pour tous les patients hospitalisés.

Il est prévu dans le cadre du relevé que l'infirmière responsable de chaque unité ainsi qu'une infirmière clinicienne ou spécialiste clinique des plaies recherchent la présence d'escarres, de chutes ou encore de l'application de mesures restreignant la liberté de mouvement. Suivant les cas, l'infirmier/infirmière chargé/e d'effectuer le relevé pourrait dans ce contexte avoir besoin de consulter le dossier médical relatif au/à la patient/e.

Il va de soi que l'accord de tous les patients et patientes sera demandé, le cas échéant aussi celui de leur représentant légal ou de leurs proches. Les personnes ne souhaitant pas être intégrées dans le relevé pourront refuser de participer à l'enquête.

Les données seront recueillies dans un questionnaire établi pour les besoins de l'enquête. Toutes les informations consignées à cette occasion seront saisies de façon anonyme pour être traitées ensuite dans la plus stricte confidentialité.

Au cas où vous auriez des questions concernant ce relevé, nous nous tenons volontiers à votre disposition et vous invitons à vous adresser à **Mme Aziza Touel, responsable QC&SP au 079 559 44 21** pour de plus amples informations.

Bureau qualité clinique & sécurité des patients

## Bébés en fête

Très joli succès de la manifestation organisée à l'occasion de la semaine de l'allaitement maternel. 98 bébés, accompagnés de leurs familles ont répondu à l'invitation qui leur a été faite de participer à un goûter le samedi 8 octobre.

Plus de 400 personnes ont animé dans la convivialité le hall d'entrée de Poralès l'après-midi du 8 octobre : échanges entre professionnels et parents, mais aussi entre parents, autour d'un magnifique buffet de goûter préparé par la cuisine. Point d'orgue de l'après-midi : une grande tétée, qui a réuni toutes les mamans qui le souhaitaient pour la « photo de famille ».

Un stand grimage et des animations pour les enfants ont permis à chacun, petit ou plus grand, de trouver satisfaction. Enfin, le tirage au sort a vu trois mamans gagner des bons de massage pour elle et/ou leur enfant.

Un très grand merci à toutes celles et ceux qui ont participé au succès de l'événement et ont permis de focaliser l'attention, l'espace d'une journée, sur l'importance de l'allaitement maternel.

## Prix du jeune auteur pour un médecin des urgences

Le prix du jeune auteur 2010 de la Revue médicale suisse a été attribué au Dr Sébastien Geering, médecin-assistant du service des urgences extrahospitalières et SMUR de l'HNE pour sa publication intitulée : **Quand référer aux Urgences un patient présentant un malaise ?**<sup>1</sup>

Son prix a été remis au Dr Geering lors de la journée annuelle de la revue médicale suisse du 13 octobre 2011 au théâtre Beausobre à Morges.

Nous lui adressons toutes nos félicitations !

<sup>1</sup> S. Geering, W. Hanhart & R. Kehtari, *Revue médicale suisse* ; no 259, 25 août 2010 : 1535-1539



**Le numéro deux du magazine de l'HNE, qui met sous éclairage vos compétences, conçu comme un trait d'union, entre nous, avec nos partenaires et avec la population, est en préparation.**

La direction générale et le conseil d'administration ont choisi de compléter l'éventail de nos outils de communication en créant un magazine, qui nous permet d'aborder des thématiques de manière transversale entre nos sites.

Ce magazine a été mis à votre disposition et à celle du public dans les halls d'entrée et dans les salles d'attente pour la première fois en juin.

Il a été envoyé également à tous nos partenaires du réseau de soins, à tous les cabinets médicaux du canton et aux représentants des autorités politiques.

Après un premier numéro centré sur le thème « L'HNE, entre humanité et efficacité », le numéro deux, qui sera diffusé en novembre, traite des attentes des patients et de la manière dont nous les prenons en compte et les intégrons dans nos prises en charge à l'aube de 2012.

Si un de ses articles vous fait réagir, si vous avez une information qui peut intéresser les lecteurs ou si vous souhaitez que la rédaction traite d'un sujet particulier, n'hésitez pas à en faire part à Muriel Desaulles, secrétaire générale, responsable de la rédaction, au **72 405** ou à l'adresse [hne.mag@ne.ch](mailto:hne.mag@ne.ch).